

令和8年5月19日

保護者のみなさまへ

家庭数配布

千早赤阪村立千早小吹台小学校
校長 越口 直史

「アタマジラミ」についてのお知らせとお願い

平素は本校教育活動にご支援ご協力を賜り、厚くお礼申し上げます。

さて、本校では6月より水泳指導が行われます。そこで保護者のみなさまにアタマジラミの対応についてお知らせいたします。

「アタマジラミ」は清潔・不潔に関係なく、集団生活の中で感染することがあり、季節を問わず流行するものですから、定期的な観察が早期発見に役立ちます。例えば、子どもが遊んでいて頭と頭がふれたり、帽子やタオル・くし・寝具など共有したりすることで感染します。人体から離れていてもかなりの時間生存するので、じゅうたんなどの繊維類に落ちると他人に感染する機会が多くなります。

学校は集団生活をする場ですので、まん延を防ぐためにも十分注意して観察していきますが、ご家庭でも一度お子さまの頭髮に注意していただきますようお願いいたします。

特に以下の点について、ご理解とご協力をお願いいたします。


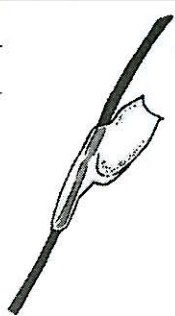
- アタマジラミに気づいたら、学校へご連絡ください。
- 根気よく駆除すれば必ず治りますので、最後まできちんと駆除してください。



まず、お子さんの髪の毛をよく観察してください。
特に、耳の後ろ、髪の毛の生え際、えりあしの部分は重点的にお願いします。

アタマジラミの卵と成虫の違い

卵		成虫
約1mm	大きさ	約3mm
しずく型、白っぽい	形・色	黒っぽいこげ茶
ふけのように見えるが、振り払っても落ちない。 抜け殻と同じように見え、区別できない。 卵がついている場合、アタマジラミが発生しているということ。	注意点	動きが速く、見つけるのは困難

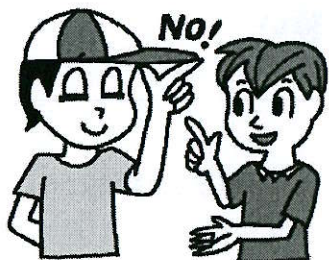


裏面に予防方法と、感染した場合の駆除方法を記載しています。

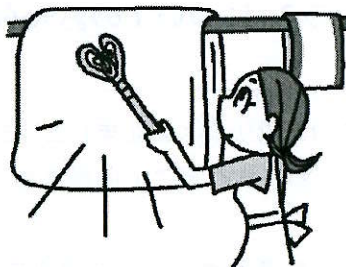
アタマジラミの予防方法は？



帽子、ヘアゴム、マフラー、櫛、衣類などの貸し借りはしない。



布団はよく干してたたく。枕カバー、シーツは、こまめに洗濯をする。



普段から毎日シャンプーをして、ドライヤーでよく乾かす。



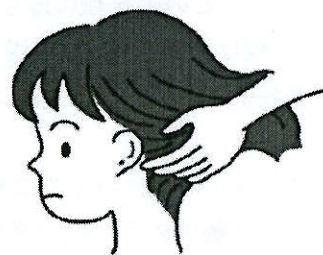
髪をよくとかす。



プールは帽子をかぶって入る。



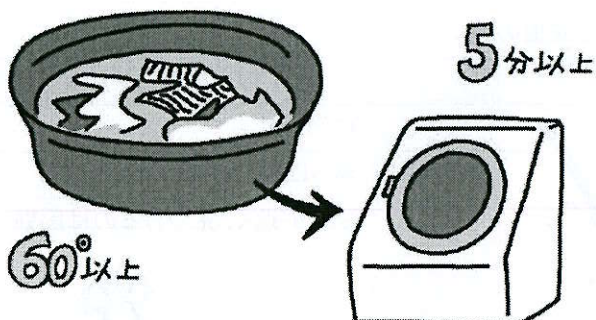
毎日、子どもの頭髪をチェックする。



POINT!

感染後の衣服、タオル、シーツなどの洗濯は、60℃以上の湯に5分以上浸けた後に洗濯してください。そうすれば、シラミは成虫から卵まで死滅します。

※冬季は、すぐにお湯の温度が下がるのでご注意ください。



アタマジラミが見つかったときには、駆除薬とすき櫛を使って駆除します。



家族で伝播します。家族内で同時に駆除することがポイントです

◆感染した場合◆ 以下の方法ですみやかに対応してください。

- ・皮膚科を受診する。
- ・もしくは薬局で販売している駆除液（スミスリン入りシャンプー等）を使用し、すき櫛で卵をとる。