

千早小吹台だより

平成29年12月22日

第10号(冬休み・1月合併号)

千早赤阪村立千早小吹台小学校

千早小吹台 で 検索

<http://www.chihayaakasaka.ed.jp/kobukidai-elm/>



「新しい年を迎えるにあたって」

校長 當麻 裕彦

新年あけましておめでとうございます。
 保護者の皆様、校区の皆様、学校支援ボランティアの皆様におかれましては、お健やかに新年をお迎えのこととお慶び申し上げます。
 旧年中は、本校教育にご理解とご支援をいただきまして誠にありがとうございました。2学期に行いました運動会・PTA文化事業・音読発表会・金剛登山・マラソン大会などの行事に対しても、**ご協力**をいただき、おかげさまで子供たちは明るく元気いっぱいに2学期を終えることができました。私たち**教職員一同**、一つの教育課題に向かい、よりよい教育活動になるよう努力を積み重ねてまいりたいと思っております。**平成30年**もどうぞよろしくお願いいたします。



さて、新しい**年号**になる日が決定され、平成もあと1年と4ヶ月となりました。**平成**の時代も大きく社会は変化してきた時代でしたが、次は、もっと**激動の時代**となることが予測されています。人口が減り、超高齢化の社会となり、産業構造も大きく**変化**することでしょう。オックスフォード大学「雇用の未来」という論文によりますと、**今ある職業**の47%の人の**仕事**がコンピューターにとって代わられるそうです。

そう言えば、私が先日スーパーで買い物したときには**セルフレジ**でした。またガソリンもセルフで入れていますので係の人とは**対応**していません。すでに人がしなくなっているものも多いのだと思いました。**人工知能(AI)**も進み、例えば、タクシーやトラックの運転士は必要なくなるのかもしれませんが。通訳や受付係もなくなるのかもしれませんが。

学校教育においては、ICTの活用ということで**タブレット**の導入や電子教科書も活用を進めています。しかし、「**教育は人なり**」という言葉があるように、いくらAIが進んだとしても、教育は人から人へ伝えるものが必ず必要であると私は思っています。いくら人工知能が優秀であろうと、子供一人一人の個性に**応じた**対応を求められる教育の場においては、やは

りまだまだ**機械化**出来るような内容ではありません。医者、看護師、役者、ミュージシャンなどもやっぱり人間でなければと思います。

また、今の子供たちが大人になる頃には、きっと**新しい職業**がどんどん生まれてくることでしょう。それはそれで楽しみなどころもありますが、新しいことに対応できる能力が求められるのだと思います。

2年後から完全実施される新しい**学習指導要領**では、そんな将来を見据えた新しい時代に必要となる**資質能力**の育成を柱としています。

一体それは、どんな**資質能力**なのか、長期のビジョンでみた学校教育をしっかりと考えて準備していかなければならないと思っています。

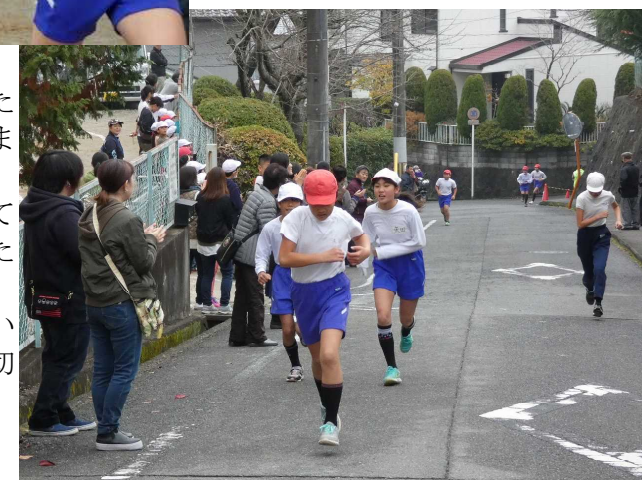
マラソン大会



11月30日(木)にマラソン大会を実施することができました。小吹台住宅内の道路の交差点ごとに**安全監視**のご協力をいただいたおかげで、道路でのマラソン大会が実施できています。ご協力いただきました保護者の皆様、ボランティアの皆様、地域の皆様、本当にありがとうございました。

また、沿道からは子供たちにたくさんの**声援**と**拍手**をいただきました。一人ひとりの子供たちが、苦しくても自分の目標に向かって一生懸命にがんばっている姿がたくさん感じられました。

この経験を**自信**にして、いろいろなことにも**挑戦する態度**を大切にしてほしいと願っています。



「1月号」を「冬休み号」合併号とし、保護者の皆様には2学期の**終業式の日**に配布させていただきますこととしています。少し早い新年のご挨拶となりますことをご了承ください。

1月の行事予定



1	月	元日	あけましておめでとうございます
2	火	閉庁	
3	水	閉庁	
4	木	官庁御用始め	
5	金		
6	土		
7	日		
8	月	成人の日	
9	火	第3学期始業式 ※1集団下校(大雪)	
10	水	給食開始 給食時指導1年 ■諸費引き落とし(通帳の額面に気をつけてください)	
11	木	英語	
12	金	図書室開放 2測定(高) 放課後勉強室	
13	土		
14	日		
15	月	学校安全の日 心と体とくらしのアンケート週間 なわとび教室開始 2測定(中) 防災授業週間の詩クラブ	
16	火	朝礼 なかよし班そうじ	
17	水	委員会活動 2測定(低) 緊急避難訓練 学校診断アンケート配布	
18	木	英語 給食時指導2年 放課後勉強室	
19	金	図書室開放 ★短縮校時(長昼休み10分短縮)	
20	土		
21	日		
22	月	社会見学5年(朝日新聞・NHK) たの詩クラブ	
23	火	朝礼 なかよし班そうじ 租税教室6年 ホームリーディング開始 学校診断アンケート提出〆切	
24	水		
25	木	英語 ※2コレクションキャラバン1.3.5年 放課後勉強室	
26	金	図書室開放 給食時指導3年 ※2コレクションキャラバン2.4.6年	
27	土		
28	日		
29	月	クラブ活動 卒業アルバム撮影	
30	火	朝礼 おはなし会 なかよし班そうじ	
31	水	★短縮5時間(長休み10分・昼25分(合計35分)短縮 バス2:20発	



3学期始業式

平成30年1月9日(火)

登校時刻 児童の安全を見守るため、登校は8:00~8:15の間に正門を通過することと決めております。ご協力をよろしくお願いいたします。
また、はじめの週は、通学バスに職員が添乗させていただきます。

大雪を想定した集団下校

※1

1月9日(火)

始業式の日1月9日に大雪を想定した集団下校訓練を行います。11時20分頃集団下校班で順番に帰ります。この日の児童の帰り先を確認しておいてください。

コレクションキャラバン

※2

1月25日(木)・26日(金)

大阪府立江之子島文化芸術創造センターより、大阪府が所蔵する美術作品の出張展示(コレクションキャラバン)に来ていただくことになっています。

本物の美術作品を全員で鑑賞しながら、ファシリテーターが作品に対する言葉を引き出し、全員で作品について対話を重ね、理解を深めていくという貴重な図工科の鑑賞の学習です。

今年度は全学年で実施します。また、5.6年生には、鑑賞した作品に描かれているモチーフなどをテーマに児童が描画し、完成後に作品と合わせて描いた作品を発表するというワークショップも予定しています。



昨年度のコレクションキャラバンの様子