

ほけんだより

赤阪小学校
保健室
H30.4.10 No.1

さわやかな春の風がふき、草花もきれいにさきはじめました。赤阪小学校にも17人の1年生をむかえ、いよいよ新年度がはじまりました。新しい生活、新しい友だち・先生にドキドキ・わくわくしますね！

この1年間、みんながキラキラえがおで元気に生活し、のびのび成長できるよう応援しています。



4月の保健行事予定

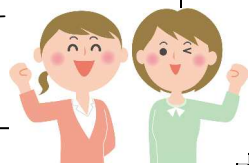
- 11 (水) 二測定・運動器検診 (1・5・6年生)
- 12 (木) 二測定・運動器検診 (2・3・4年生)
- 17 (火) 聴力検査 (1・4年生)
- 18 (木) 聴力検査 (2・3・5・6年生)
- 20 (金) 尿検査 (全学年)
- 23 (月) 心臓検診1次 (1年生)
- 24 (火) 耳鼻科検診 (1・4年生)

ほけんしつ

やまぐちまりえ

やすださちこ です

2人体制でのスタートになります
よろしくおねがいします



～おうちのかたへ～

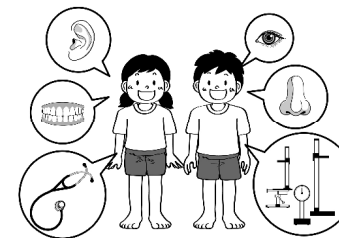
健康診断時の服装は体操服です。ご準備をよろしくおねがいします。学期はじめの発育測定ならびに、体重測定は、年間統一して半そで・半ズボンの体操服で測定します。ご理解とご協力をよろしくお願い致します。なお、半そで体操服は半そでTシャツでもかまいません。

～配布物等一覧～

- 13日 (金)
 - 運動器検診の実施について (家庭数)
 - 運動器検診保健調査票
 - 結核定期健康診断実施について (家庭数)
 - 結核健診問診調査票
 - 心臓健診問診表 (1年生のみ)
 - *19日 (木) 締め切り
- 16日 (月)
 - 災害共済給付金のお知らせ
 - 同意書 (1年生のみ)
 - 掛け金 460円 *20日 (金) 締め切り
- 19日 (木)
 - 尿検査 袋・容器・紙コップ

4月のほけん目標

自分のからだを知ろう



みなさんが1年間、元気に勉強や運動をがんばれるように、4月～6月にかけて「けんこうしんだん」をおこないます。けんこうしんだんは、自分の体のようすを知るチャンスです。ひとりひとりがけんこうの大切さについて考えられるといいですね！

どうしてけんこうしんだんをするの？

- ・びょうきやいじょうがないかをしらべる
- ・びょうきなどをはやくはっけんして、はやくなおす
- ・からだやけんこうについてまなぶ

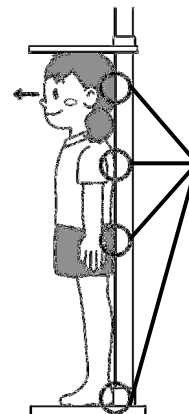
～二測定～

1・5・6年生：11日 (水)

2・3・4年生：12日 (木)

身長

肩の力をぬきます
目線をまっすぐまっすぐ



柱にまっすぐかかっています
あたま・せなか・おしり・かかとを



体重

体重計の乗りおりは
しずかにしましょう



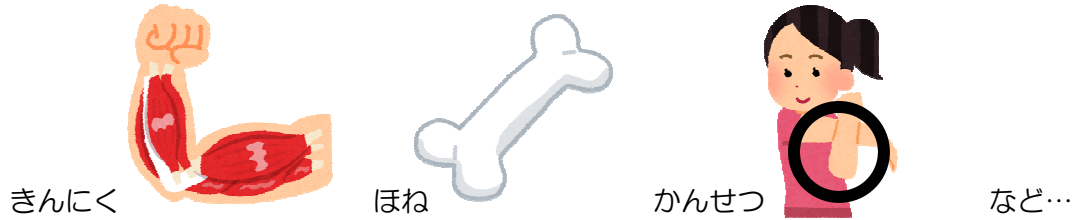
うらにつづく・・・

おうちの人といっしょに読もう!

～うんどうきけんしん～ * ^{こんねんど}今年度はスタートして3年目! ^{ねんめ}

＜うんどうきってなに?＞

体をうごかしたり、ささえたりする部分のことです。



＜なんのためにやるの?＞

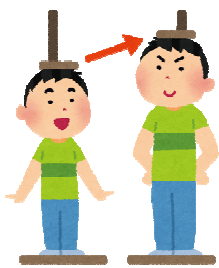
運動不足でしゃがむことができない子どもや、スポーツのしすぎで体にいたみなどができる子どもがふえています。なので、これから成長するみんなの体にわるいところや、いたみがないかを調べるためにおこないます。



＜どうやってやるの?＞

- 1、おうちでやる (13日に「ちょうさひょう」をくばります)
- 2、学校でやる (担任の先生にもみてもらいます)
- 3、内科けんしんで学校医さんにみてもらいます

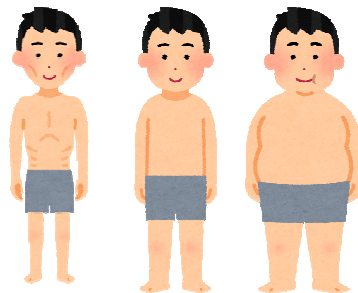
はついく
～発育のバランスについて～ * 学校ではひとひと成長曲線をつけています ^{せいちょうきょくせん}



健康診断の中で、子ども達が一番楽しみにしているのが「二測定(身長・体重)」です。中には、休み時間に保健室にやってきて、「先生、身長測らせてください!」「体重も測っていいですか?」という子どもも少なくありません。

しかし、中には「先生、ぼくの身長伸びる?」「また体重増えた…」と、目に見えるものだけに気にしている子もいます。

保健室では、子どもひとりひとりの身長体重の成長曲線をつけています。具体的には、成長曲線を内科検診で学校医の先生に評価していただき、経過観察や受診勧告の必要な場合、お知らせをいたします。



内科…大澤先生

(植田診療所) 千早赤阪村小吹68-831

眼科…中内先生

(中内眼科) 富田林市富田林町21-28

歯科…下野先生

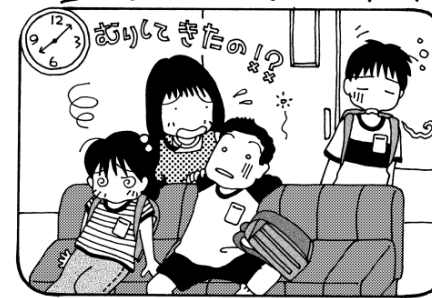
(下野歯科医院) 富田林市若松町西

1-1874-1 寺田ビル2F

耳鼻科…中野先生

(富田林病院) 富田林市向陽台1-3-36

毎朝の健康観察をよろしくお願ひします



- ・朝食はいつもどおり食べられたか
 - ・寝不足になっていないか
 - ・顔色は悪くないか
 - ・熱は出ていないか
 - ・なんとなくだるそうにしていないか
- など・・・



以下の病気の診断を受けた場合、至急学校へお知らせください。また、登校の際には医師による意見書が必要です。

(インフルエンザは必要ありません)

対象疾病	出席停止期間(基準)
麻疹(はしか)	解熱後3日を経過するまで
風疹	発疹が消失するまで
流行性耳下腺炎 (おたふくかぜ)	耳下腺、顎下腺または舌下腺の腫れが発現した後5日を経過し、かつ全身状態が良好になるまで
水痘(みずぼうそう)	すべての発疹が痂皮化(かさぶた)するまで
インフルエンザ	発症後5日を経過し、かつ解熱後2日を経過するまで
咽頭結膜熱(プール熱)	主要症状が消失したあと、2日を経過するまで
百日咳	特有の咳が消失するまで又は5日間の適正な抗菌性物質製剤による治療が終了するまで
流行性角結膜炎・急性出血性結膜炎・結核など	病状により医師において伝染のおそれがないと認められるまで