



あかさか

令和4年4月8日
第1号
千早赤阪村立赤阪小学校

赤阪小学校 で検索
<http://www.chihayaakasaka.ed.jp/akasaka-elm/>

「GIGAスクール構想は二年目の進化へ」 教育の個別最適化 ハイブリッド型指導の充実

校長 當麻 裕彦

校長として赴任してからのこの2年間は、新型コロナウイルス感染症の影響を受ける月日が続きました。令和4年度もまだまだ感染症対策は必要ですので、しっかりと対策をこれまで通り続けた上で、本校教育を前に進めてまいります。本年度もどうぞよろしくお願いいたします。

さて、「一人ひとりが輝く元気な学校 ふるさと 赤阪小学校」というのが本校のキャッチフレーズで、職員室はじめ校内に掲示されています。本校のすべての子供たちが自分や郷土に自信と誇りをもてるようにしていきたいと思っております。

昨年度は「GIGAスクール元年の挑戦」を重点目標にして、本校でも一人一台のタブレット端末の利活用が大きく進みました。デジタル教科書やAIドリル等の活用も定着し、一人一台タブレットをつかったスタイルの授業もずいぶん定着しています。そこで本年度は「GIGAスクール構想は二年目の進化へ」という重点目標を設定して教育の個別最適化等をより進めていこうと考えています。

具体的には、以下のように本校の教育目標とともに令和4年度の重点目標を設定しました。子供たちのために、全職員が一丸となって、目標実現のために日々努めて、全ての子どもが学びやすい赤阪小学校をめざしてまいります。本年度も、どうぞ本校教育活動へのご支援、ご協力を賜りますようよろしくお願い申し上げます。

本校のキャッチフレーズ

「一人ひとりが輝く元気な学校 ふるさと 赤阪小学校」

めざす子ども像

「強く」・「正しく」・「朗らかに」

元気な子 考える子 やさしい子

根気よく取り組む子 手伝う子 工夫して学ぶ子

令和4年度重点目標

■ GIGAスクール構想は二年目の進化へ 教育の個別最適化 ハイブリッド型指導の充実

○3観点に基づく学力の育成

授業形態が多様化したとしても変わることのない「知識・技能」「思考・判断・表現」「主体的に学習に取り組む態度」の3観点に基づく学力を育む授業づくりに取り組む。つきたい力を明確にして主体的・対話的で深い学びを実現する。

○人材観・学力観・授業観のアップデート

GIGAスクール構想で次の時代に求められる人材観が変わり、そのために必要な学力観も変わっている。それに伴う授業観のアップデートを行う。また、紙かデジタルか、体験かバーチャルかの二者択一ではなく、状況に応じてよりよい方法を選択できるスキルの育成を行う。

○文部科学省「学習者用デジタル教科書活用事業」参加校として児童用デジタル教科書を活用した学習の工夫、クラウド学習ツールの活用した学習の工夫、AIドリル等のソフトも活用しながら個別最適化された学び・双方向型学習・協働的な学びを充実させていくことで、主体的・対話的で深い学びへとつなげる。

■ 「ともに学び、ともに育つ」支援教育の視点を踏まえた学校づくり

○すべての子供が学びやすい赤阪小学校をめざして。

ユニバーサルデザイン【UD】に基づく「授業づくり」と「学校環境整備」そして「学校体制・組織づくり」を進める。

○「チームあかさか」で迅速かつ確かな情報共有で学校の強みを。

信頼される学校であるための組織的対応の日常化を全教職員で図る。

○児童観、指導観の共有

少人数である事を生かし、一人ひとりに寄り添い、背景にある保護者の願いにも配慮した「学級経営」「授業づくり」を行う。

教職員全員で全校児童の教育に関わる姿勢を基本にして、一人ひとりの児童の教育的ニーズに応えられる学校体制の構築を心がける。

■ 地域学校協働本部活動・特色ある学校づくりの推進

○「子ども育みボランティア」の発展に努め、学校と地域が協働して、学校教育における課題に取り組む体制づくりを整え、地域の資源を本校教育に生かす取り組みを進め、特色ある学校づくりを進める。

○郷土である大阪府唯一の村、千早赤阪村に愛着と誇りをもつ子供たちを育てるために、歴史学習、自然、名所、旧跡に親しむなど郷土にちなんだ学習を積極的に行う。

○少人数、小規模のメリットを生かした教育活動を展開し、特色ある学校づくりに努める。

☆人事異動について

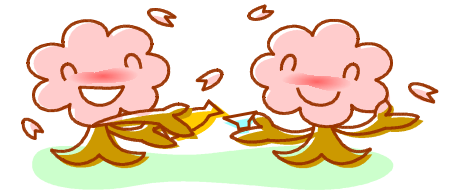
転出 芝岡 聡 千早赤阪村教育委員会事務局へ
 船木 澄枝 太子町立磯長小学校へ
 上條 峻史 河内長野市立長野小学校へ
 仲谷 昇悟 河南町立かなん桜小学校へ
 橋本 雅延 千早小吹台小学校へ (スクールサポーターとして)
 立石 由起子 千早小吹台小学校へ (スクールサポーター)
 中村 幸智子 千早小吹台小学校へ (スクールサポーター)
 吉田 裕子 千早赤阪村立中学校へ (スクールサポーター)
転入 大町 寿一 太子町立磯長小学校より
 奥野 奈良三 千早小吹台小学校より (スクールサポーターとして)
退職 森 直子
新規採用 中上 綾音 新規採用
 寺田 美咲 新規採用
 永山 篤美 非常勤講師
 市橋 純一 スクールサポーター
 松岡 園子 スクールサポーター

■令和4年度の本校スタッフを紹介します

校長 當麻 裕彦
 教頭 薦 亜紀朗
 首席 大廣 昌代
 1年担任 大廣 昌代
 2年担任 智多 典子
 3年担任 友岡 真優
 4年担任 中上 綾音
 5年担任 大町 寿一
 6年担任 平島 育子
 支援学級(なかよし1組)担任 原田 麗子(現在病気休暇中)
 支援学級(なかよし2組)担任 藤沢 岳矢
 支援学級(なかよし3組)担任 山本 麻美
 専科担当 寺田 美咲(1年体育・音楽・道徳・図書
 2年体育複数指導・3.4年理科
 5.6年理科複数指導)
 専科担当 松川 雅美(2年音楽・3.4.5.6年算数複数指導)
 専科担当 永山 篤美(2.3.4年図工・5.6年家庭)
 通級指導担当 三橋 弘典
 養護教諭 山口 真理映(4月25日育児休業より復帰)
 養護助教諭 安田 幸子
 学校図書館司書 岡田 信子(千早小吹台小学校を拠点に村内3校を兼務)
 事務(主査) 藤田 祐子
 ALT ラーウィリ・ジョンストーン
 スクールサポーター 市橋 純一・植田 俊司
 奥野 奈良三・松岡 園子
 校務員 池田 宏・松住耕一郎(交替勤務)
 ※音楽小中連携(3.4.5.6年) 村立中学校 山川 夏希
 ※理科小中連携(5.6年) 村立中学校 塚田 真琴
 ※スクールソーシャルワーカー 伊東 愛永 安尾 健也
 ※スクールカウンセラー 前田 咲子(村立中学校拠点)



4月の予定について



| | | | |
|----|---|---|--------|
| 1 | 金 | 令和4年度 | |
| 2 | 土 | | |
| 3 | 日 | | |
| 4 | 月 | | |
| 5 | 火 | 入学式準備(6年生登校) | |
| 6 | 水 | 令和4年度入学式(6年生登校) | |
| 7 | 木 | | |
| 8 | 金 | 第1学期始業式 赴任式 対面式 | ★短縮3時間 |
| 9 | 土 | | |
| 10 | 日 | | |
| 11 | 月 | 離任式 登校指導 集団下校 | ★短縮4時間 |
| 12 | 火 | 給食開始(2-6年) 登校指導 聴力検査1.2年 | |
| 13 | 水 | 登校指導 委員会活動 聴力検査3.4年 | |
| 14 | 木 | 聴力検査5.6年 | |
| 15 | 金 | 学校安全の日 防犯ブザー点検 耳鼻咽喉科検診1.4年午後【※1年生はお弁当の用意をお願いします】 | |
| 16 | 土 | | |
| 17 | 日 | | |
| 18 | 月 | 1年生給食開始 身体測定 運動器検診5.6年 | |
| 19 | 火 | 全国学力・学習状況調査6年 すくすくウオッチ5.6年 身体測定 運動器検診3.4年 | |
| 20 | 水 | 家庭訪問①【多聞地区】 身体測定 運動器検診1.2年 校庭開放(14:45-16:30) | ★短縮4時間 |
| 21 | 木 | 家庭訪問②【水分出合・森屋北・南・中・森屋台・西】 校庭開放(13:30-16:30) | ★短縮4時間 |
| 22 | 金 | 家庭訪問③【桐山・川野辺・水分北・南・オレンジヒル調整】 校庭開放(13:30-16:30) | ★短縮4時間 |
| 23 | 土 | | |
| 24 | 日 | | |
| 25 | 月 | 家庭訪問④【オレンジヒル】 校庭開放(13:30-16:30) | ★短縮4時間 |
| 26 | 火 | わんぱく班顔合わせ 心臓検診1年 | |
| 27 | 水 | | ★短縮5時間 |
| 28 | 木 | | |
| 29 | 金 | 昭和の日【5月2日(月)を代休とします】 学習参観・PTA委員総会 ※PTA総会はこの日までに書面で開催し、委員総会のみ行います。 新型コロナウイルス感染症等の影響により中止とした場合は委員総会の予備日を5月24日にしております | ★短縮3時間 |
| 30 | 土 | | |

★は短縮校時 下校バス時刻も変わります

※今後の新型コロナウイルス感染症の状況で上記予定を中止、変更する場合があります。

学校だより4月号は両面2色印刷です